

CONTRAT DE LOCATION ENTRE CAMPING PARADIS D'ARVOR 18 brouel 56190 Ambon ET :

NOM:.....PRENOM:.....
Adresse:.....Code Postal :.....Ville :.....
Tél:.....E.mail :.....N° Yacaf.....Comment nous avez-vous connus ?

MOBIL-HOME/ CHALET/TOLLE

JE SOUHAITE LOUER :

EMPLACEMENT NU

- ☐ Cocosweet (tente meublée) (**Animaux non admis**)
- ☐ Mobil-home 4 pl DOMINO (sans tv)
- ☐ Mobil-home 4 pl avec terrasse couverte ou semi couverte
- ☐ Mobil-home 4 pl Pers à Mobilité réduite (PMR)
- ☐ Mobil-home 4 pl Confort terrasse couverte
- ☐ Mobil-home 4 pl Confort Premium
- ☐ Mobil-home 4/6 pl terrasse semi couverte
- ☐ Mobil-home 6 pl 3 chambres terrasse couverte
- ☐ Mobil-home 6 pl 3 chambres Espace Premium terrasse couverte (**Animaux non admis**)
- ☐ Mobil-home 6 pl 3 chambres Confort Premium terrasse fermée (**Animaux non admis**)
- ☐ Mobil-home ou Chalet 6/7 pl 3 chambres terrasse couverte
- ☐ Tribus 2 x 4/6 pl avec terrasse couverte commune
- ☐ emplacement avec électricité
- ☐ emplacement sans électricité

☐ Animal (sauf chiens de catégories 1 et 2) avec supplément, tatoué et à jour de vaccinations (se munir du carnet) 1 maximum Race :.....

☐ Assurance annulation facultative Neat : ☐ Confort ou ☐ Premium

Arrivée le :Départ le :

Acompte 30% du montant du séjour + 10€ de frais de dossier + assurance annulation Acompte emplacement de camping 30% + 6 € de frais de dossier + assurance annulation

Location de draps, serviettes et draps de bain et kit bébé possible sur demande préalable et selon disponibilités.

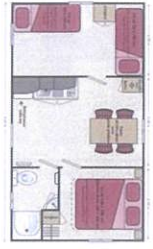
NOM	chèque	cb	chèques vacances	Date naissance	Lien de parenté
1					
2					
3					
4					
5					
6					
7					
8					

A.....Le.....Signature :

Je déclare avoir pris connaissance des conditions de location au verso et déclare les accepter



Mobil-home 6pl 3 ch confort premium



Mobil-home 4 pl Domino



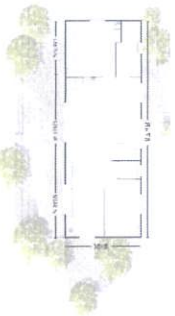
Mobil-home 4 pl avec terrasse



Mobil-home 4/6 pl avec terrasse



Mobil-home 3 chambres 6/7 pl



Mobil-home 4 pl Confort

Plans non contractuels. Les croquis d'implantation intérieure des locations ne sont qu'indicatifs Inventaire type dans les locatifs : assiettes plates, creuses, verres, tasses à café, bols, cafetière électrique, tire-bouchon, plats, saladiers, casseroles, poêles, faitout, couverts, balaïs, serpilière, séchoir à linge, oreillers, couvertures, protège-matelas, salon de jardin

CONDITIONS GENERALES DE VENTE :

Nos prix comprennent : la location avec l'emplacement de 80 à 120 m² selon le locatif, y compris un véhicule, l'eau, l'électricité, le gaz, les personnes désignées au contrat, l'accès à la piscine, la salle de jeux, aux différentes aires de jeux et au plan d'eau, à l'exception de la Taxe de séjour s'élevant à 0,55 € par jour et par personne de plus de 18 ans.

Réservation : Par contrat ci-joint complété et accompagné du versement des arrhes de 30 % du montant du séjour pour les locations ou de 50 € par emplacement pour le camping, auquel il convient d'ajouter les frais de dossier. Toute personne non inscrite au contrat, quel que soit son âge sera refusée ou devra régler la location au tarif en vigueur. En cas de déclaration inexacte du preneur, le présent contrat sera résilié de plein droit et les sommes versées resteront acquises au gestionnaire.

Le solde du séjour est payable au plus tard 30 jours avant votre arrivée.

Inventaire : Le matériel de la location fait l'objet d'un inventaire écrit. Le locataire est tenu de le contrôler à l'arrivée et de signaler toute anomalie avant le lendemain midi.

Ménage : Le nettoyage de l'hébergement est à la charge du locataire. En fin de séjour, la location doit être restituée en parfait état de propreté. Dans le cas contraire, une somme de 60 € sera retenue sur la caution.

Dépôt de garantie : A votre arrivée, un chèque de caution de 200 € et un de 60€ vous seront demandés et restitués par courrier ou détruits dans les 8 jours après votre départ. Cette caution couvrira les dégâts éventuels ainsi que la perte du badge d'accès pour la barrière électrique (17 €) ou le forfait ménage de 60 € si celui-ci n'est pas correctement effectué.

Le séjour : Les arrivées se font entre 16 h et 19 h, les départs entre 8 h et 10 h pour les locatifs ; entre 14h30 et 19h pour les arrivées sur emplacements et départs jusqu'à 12h. Les départs en dehors des heures d'ouverture de l'accueil doivent obligatoirement être signalés au plus tard la veille.

Passé midi le lendemain du jour d'arrivée prévu, si vous n'avez pas prévenu de votre retard et de votre nouvelle date d'arrivée, nous nous réservons le droit de relouer le mobil-home ou l'emplacement, les sommes versées étant conservées à titre d'indemnités.

Un départ anticipé ou une arrivée retardée ne donnera lieu à aucun remboursement du camping.

Annulation : En cas d'annulation du contrat, aucun remboursement ne sera possible si l'assurance annulation « Neat » n'a pas été souscrite. **Paiement du séjour :**

Nous acceptons les chèques (uniquement pour les paiements avant l'arrivée) chèques vacances, espèces, cartes bancaires. Le solde du séjour est payable au plus tard 30 jours avant votre arrivée.

Visiteurs : Tout visiteur ou invité devra être déclaré à son arrivée et régler les prestations dont il est éventuellement redevable auprès du gestionnaire. **Les visiteurs n'ont pas accès à la piscine.**

Sécurité : La circulation des véhicules est limitée à 10 km/h. Les véhicules n'ont plus accès au camping entre 23h et 7h. Les barbecues sont acceptés, mais un seau d'eau doit être placé à proximité.

Animaux : Les animaux sont acceptés, sauf les chiens de catégories 1. et 2. **à raison d'un seul par emplacement ou hébergement**, sous réserve qu'ils soient non agressifs, non bruyants et tenus en laisse. Le carnet de santé est obligatoire pour un éventuel contrôle vétérinaire et le propriétaire doit être assuré pour son animal. Les besoins doivent être faits en dehors du Camping. Pour des raisons évidentes d'hygiène, ils ne sont pas admis dans les chambres. Aucun animal ne pourra rester seul dans les locations.

Aires de jeux : Elles restent sous la responsabilité des parents qui doivent assurer la surveillance de leurs enfants.

Piscine : La piscine est non surveillée, les enfants restent sous la responsabilité des parents. Par mesure d'hygiène, **seul le maillot de bain est autorisé, ni short, ni bermuda, ni vêtement**. Elle est exclusivement réservée aux clients du camping.

Médiation : Conformément aux dispositions de l'article L.1612-1 du code de la consommation, tout client du terrain de Camping a le droit de recourir gratuitement à un médiateur de la consommation en vue de la résolution amiable d'un litige qui l'opposerait à l'exploitant du terrain. Le camping est affilié auprès de CM2C.

Le règlement intérieur du camping est à votre disposition au bureau d'accueil. Tout locataire doit se charger de faire respecter toutes les prescriptions du règlement intérieur aux personnes placées sous sa responsabilité et en particulier, le silence doit être total entre 23 h et 7 h.

La direction se réserve le droit d'expulser quiconque causerait des nuisances.

La direction se réserve le droit d'annuler sans préavis un séjour si la déclaration faite sur le présent contrat ne correspond pas à la réalité. Dans ce cas les sommes versées ne seront pas remboursées. Veuillez apporter vos draps, taies d'oreillers, serviettes, torchons.

Environnement : Le camping est équipé pour le tri sélectif des ordures, et a installé un composteur et un poulailler pour aider à la réduction des déchets, pensez-y ! Par souci écologique et environnemental, les locatifs et les parties communes sont nettoyés avec des produits labellisés écologiques et le camping a à cœur de sensibiliser aux économies d'eau et d'électricité afin de limiter son impact environnemental. Notre établissement a établi à ce titre une charte environnementale.

Prises de vues, vidéos : Lors de votre séjour, vous pouvez être photographiés ou filmés et paraître éventuellement dans une de nos publicités. Si tel n'est pas votre souhait, vous devez nous le notifier par lettre recommandée avec AR avant votre arrivée.

Port du bracelet obligatoire sur toute la durée de votre séjour